

Anthem

AVM90

ARC Genesis 全面升級 19 聲道解碼齊開

撰文、攝影 | 蒲東 (部份相片由代理提供)



家庭影院的科技日新月異，影像部份 4K 熱潮方興未艾，眨眼 8K 的顯示屏及投影機已先後出爐。至於多聲道環繞聲擴音機，就更是一個「殺戮戰場」，近年推出的日系或歐美系擴音機，無論金工、解碼芯片、OSD 介面、線路走勢都盡善盡美，以求在家庭影院市場殺出一條血路。今次筆者測試的 Anthem AVM 90，無論造工、用料都力求完美，而 ARC Genesis 更是全面升級，擁有四組獨立的超低音輸出，允許 ARC Genesis 單獨校正多組超低音的頻率響應、時間和相位校準，這點對於沒有做聲學處理的房間尤其重要，在全面升級的 ARC (Anthem Room Correction) Genesis 幫助下，AVM 90 的聲音又可以升華至何等境界？

來自優良血統

早前筆者曾經在此欄測試過 Anthem 的旗艦合併擴音機 MRX1140，密度之高、推動力之佳，還有那一股歐美機種獨有的優雅味道，令筆者留下極佳之印象。

其實筆者在很多年前已經邂逅 Anthem 的機種，在測試 MRX1140 一文亦有提及：那時在別超家庭影院聽過 Anthem 的 D2V 前級配上 Statement P5 及 P2 後級，那種密度高及豐厚的聲音，一聽難忘，立即把此套來自加拿大的前後級封為我的夢幻組合，但當時於我來說，這套機的價錢也是夢幻級數，所以只能遠觀。Anthem 製作的擴音機質素絕對是保證。AVM 90 實是傳承自優良的血統。

而它的音場校正技術 ARC，經多年發展，已經非常成熟。

ARC Genesis 加設相位校正

AVM 90 的 ARC Genesis 自動音場校正技術，最新版本為 1.6.10 版本，除了版面更新更易用，導航更仔細外，最重要是加入了環繞聲道相位校正及超低音相位校正兩項技術。大家都知道，相位是聲音弦波的角度，在複合音頻時，相位在到達人耳時，只要角度誤差一點點，聽起來也會有所變化，更何況今次 AVM 90 提供高達 19 個解碼輸出聲道，聲道與聲道間會相互干擾，能夠對每一個聲道作出相位校正，對於環繞聲整個音場的整合性及準確性來說，尤為重要。

這也延伸到 ARC Genesis 的第二個功能：能夠支援四組獨立的重低音箱的運算並整合調整。若是家庭影院發燒友，都會知道重低音那「0.1」的聲道是最難調校得好，稍稍不慎就會出現駐波諧振等問題。若在一個空間使用多隻重低音箱，在相互干擾下這些問題更容易出現。還記得 Anthem 上一代旗艦前級 AVM60 雖具備兩組超低音輸出（一組 XLR，一組 RCA），但實際上僅能夠運算一組超低音數值，若兩組輸出同時接上，AVM60 則只能夠輸出一個訊號給拾音咪收集數據並作修正，若使用兩款不同的重低音箱，此種數據的收集是肯定會有誤差的。AVM90 支援 4 組重低音聲軌各自的獨立數據收集並加以整合修正，這個新增的功能絕對非常實用！



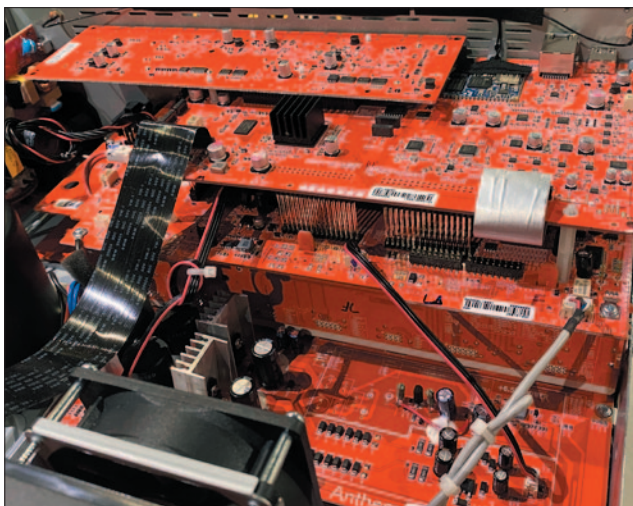
規格：

■輸入/輸出端子：7 組 HDMI 輸入、2 組 HDMI + 1 組 HDMI Zone 2 輸出、15 聲道 Pre Out XLR 平衡輸出、15 聲道 Pre Out RCA 輸出、4 組超低音 XLR 平衡輸出（獨立）、4 組超低音 RCA 輸出（獨立）、4 組音訊 RCA 輸入、1 組 MM Phono 唱盤輸入、2 組數碼同軸輸入、3 組數碼光纖輸入、1 組數碼光纖輸出、1 組 Line Out 輸出、1 組 Zone 2 前置輸出、1 組 Ethernet 輸入、1 組無線網絡天線端子、IR 1 組輸入、12V Trigger 3 組輸出、1 組 6.3mm 耳機輸出、RS-232C ■最大輸出 (<0.1% THD)：10.7V/RMS, Subwoofer 11V/RMS ■頻率響應：20 Hz - 35 kHz (+/-0.2dB) ■頻率響應，模擬直通：20 Hz - 80 kHz (+0, -2 dB) ■總諧波失真加噪聲 (4Vrms 輸出)：-102 dB ■訊噪比 (4Vrms 輸出，IEC-A 濾波器)：115 dB ■體積 (W×H×D)：43.18×15.24×36.4 cm ■售價：HK\$88,880

■查詢：P&O HIFI · 電話：2861 2833

細心的線路走位

AVM90 的機箱貫切 Anthem 的優雅高貴，前面板左邊有一塊碩大的顯示屏。近前面板左邊是一個超大碼的高效環形變壓牛，據廠方透露，這樣設置能將大功率訊號與敏感的音訊聲道隔離，而訊號路徑也全面升級，經過手工配對的超低噪聲線性穩壓器，被用來取代原有的零件，另外的雙調諧電路器設計，可以提供參考級音訊轉換器所必須的低噪聲、低失真輸出。AVM90 亦使用多層線路板並配以獨立接地裝置，同時進行相應的隔離，最大程度的保證每聲道都有一條獨特而原始的訊號路徑。精選的超低底噪高輸出運算放大器，配以精度高達 0.1% 的精密電阻器，進一步降低失真，確保每個通道之間的增益一致性。



DAC 芯片大換血

AVM 90 支援 19 (15.4) 聲道環繞聲前級解碼，使用新世代的 DSP 處理系統，浮點 64bit 雙核 1.6GHz，能完全對應 ARC Genesis 音場校正的強大功能。DAC 則使用 Hi-Fi 參考級 32bit/768kHz DAC。不說不知，Anthem 數代機款一直使用日本 AKM 的芯片。MRX1140 使用 AKM4458。而 AVM90 作為最新的旗艦環繞前級，本來是要搭載 AKM 最高等級的 DAC 晶片 AK4499。可惜的是，去年 AKM 工廠失火，Anthem 就將 AVM90 的晶芯片從 AK4499 換成美國 ESS 的旗艦芯片 ES9038pro。以動態範圍而言，ES9038pro 和 AK4499 是一樣的 140dB，但 AK4499 卻比 ES9038pro 能達成更低的總諧波失真，到底 AVM90 的聲底以致聲質有沒有改變？測試部份自有分曉。

對應 8K 傳輸

AVM 90 擁有 7 組 HDCP 2.3 的 8K HDMI 2.1 端，支援 8K/60Hz 或 4K/120Hz 直通的專用 HDMI 2.1 輸入，和 3 組備有 eARC 音訊回傳的 HDMI 輸出，並支援 HDR10+、ALLM、VRR、QMS 和 QFT 等功能。AVM 90 當然亦備有 Dolby Atmos、DTS:X 及 IMAX Enhanced 的音訊解碼，並對應多種無線串流，如 AirPlay2 (音訊)、Google Chromecast (音訊)、藍牙 v4.2、Spotify Connect 和 Roon。AVM 90 亦擁有 MM Phono 唱盤輸入。

接駁 MCA525 一套西裝測試

為了試真 AVM 90 的實力，今次測試使用了 Anthem MCA525 作為主五聲道的後級，MCA525 輸出為每聲道 225w@8ohm，每聲道各有一個功率模組，每個功率模組使用 8 顆 bipolar 功率晶體，而且總諧波失真僅 0.001%！

MCA525 使用了新一代 ALM (Advanced Load Monitoring 先進負載監控) 技術，持續監控器材內部溫度、電流和電壓。在超載的狀況下才會介入，確保後級及喇叭不會被燒毀。ALM 系統最大特色是不需要保險絲，所以沒有保險絲熔斷需要更換的問題，一旦超載的狀況消失，就會自動恢復正常。



MCA525

ARC Genesis 調校

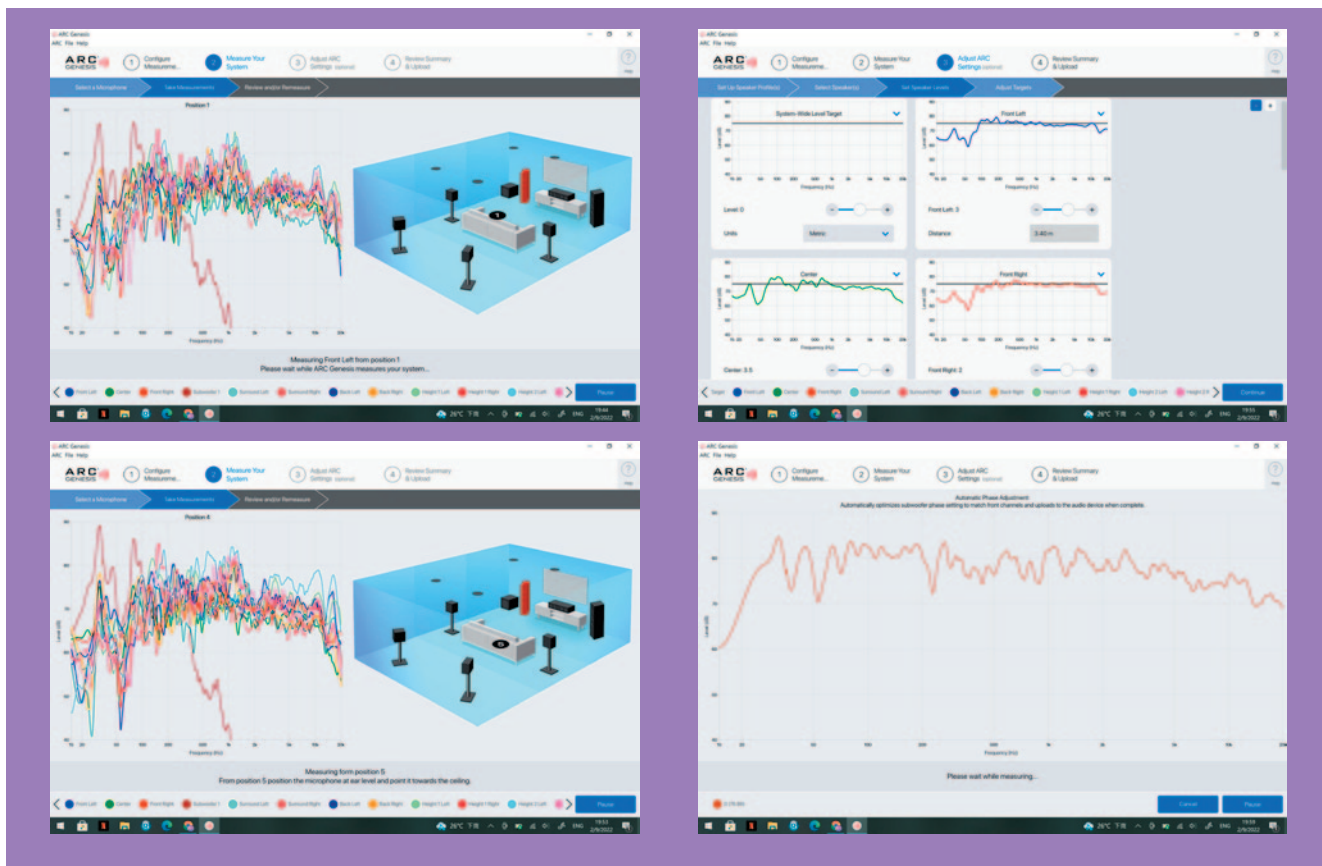
基本上這個最新版本的 ARC Genesis 十分易用，只要在 Anthem 官網下載，接上拾音咪，打開程式，再將 AVM 90 及電腦接上相同的 Router，確認連接後（AVM 90 宜使用太乙網線）就可以開始。值得一讚的是這次的拾音咪腳架是很輕鬆就能轉移不同位置、高度與角度，須知道 ARC Genesis 需要作多點拾音，這個腳架真的非常方便。另外第二讚就是，以前 ARC 的版本，需要玩家先輸入所有喇叭距黃金位的距離，但 ARC Genesis 最新的 1.6.10 版本，玩家只需要量測主聆聽位置到左聲道主喇叭的距離，ARC Genesis 就會自動計算其他聲道的距離，好利害！

在測量最初有一段小插曲，就是 ARC Genesis 顯示我家有很高的噪音，但明明我已把所有會發聲的電器如冷氣機等都一一關掉。再細心聽，原來是我其中一盞射燈火牛發出了高頻聲，關了後果然能順利開始測量，Anthem 附送的咪高峰好靈敏！



依照 ARC Genesis 的導航，應能順利完成測量。但完成多位拾音後，請緊記把咪高峰放回第一個位置，因為要執行「啟動自動相位調整」，一切 ARC 都會自動執行，讓超低音的相位能與前方主聲道完全相配。

結束後即可把資料上傳 AVM90，這時基本上已可開聲聽，但發燒友當然可以使用 ARC Genesis 多個強大的調整設置進行微調。例如發燒友可以針對電影、concert 等不同訊源去增加 ARC 調校 Profile。當然，若你是有心機有時間，還可以對每個聲道的曲線進行微調，又或對重低音箱的滾降點作出修改。





測試器材

筆者今次使用了 MK SOUND 及 Procella 組成 7.1.4 聲道的環繞聲組合試聽。

訊源：Pioneer UDP-LX800

投影機：BenQ X12000H

投影幕：Visione THX 120 吋透聲幕

後級：Cinova Grande7

(後中置聲道及四隻天空聲道)

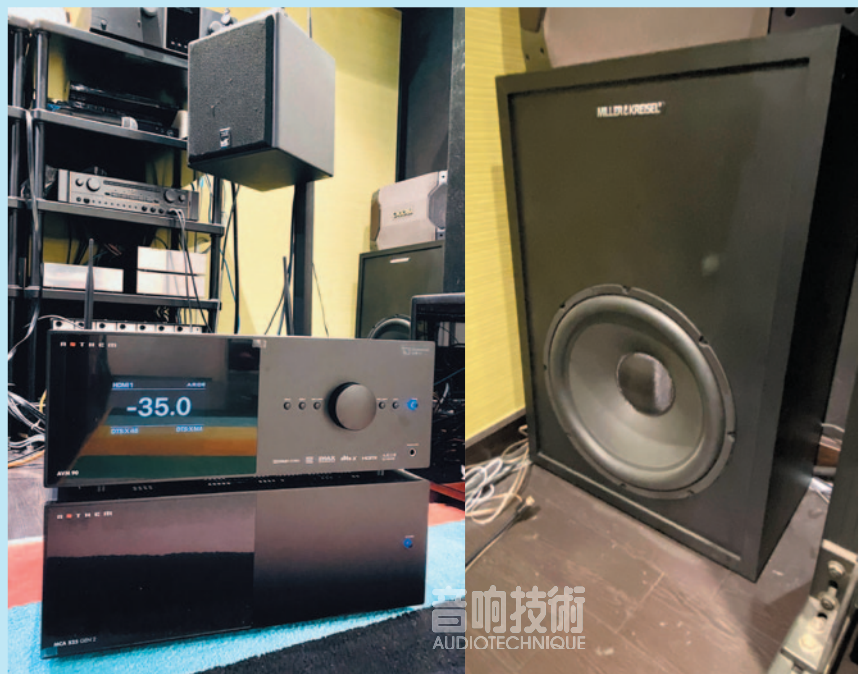
前置：MK SOUND S150 × 2

中置：MK SOUND S150 × 1

後置及後中置：Procella P6 × 4

天空聲道：Procella P5 × 4

重低音箱：MK SOUND C15S



試環繞聲連貫性

以 Dolby Atmos Demo Disc 的《Leaf》試試與主聲道及環繞聲道，以及重低音箱的頻段融合，短片內葉子由主聲道飄到環繞聲及天空聲道，旋轉時發出的中低頻，各頻道非常連貫，可以感受到葉子在風中飄逸，最利害是其質感、甚至是重量也感覺到，我想 AVM90 最利害的地方，就是能忠實還原有錄音聲軌的質感與量感。



試《銃夢：戰鬥天使》女主角在地洞奮戰身形龐大的半機械人 Grewishka，Grewishka 最後出鋼索飛爪的絕招，那些金屬在空曠山洞所做出的迴音結像力做得非常好，穿牆過壁，的確很有廁身偌大的地洞的感覺，而那些鋼索飛爪在主角身邊飛過時，筆者也感覺到那一大串冰冷的利器在身邊穿透而過，臨場感十足。



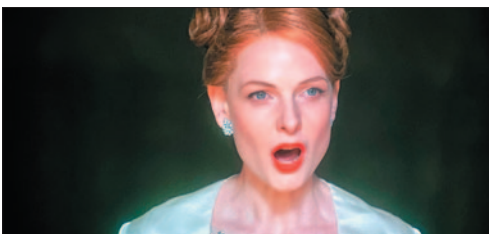
低頻音樂感

雖然只是用了一隻 MK SOUND 的低音炮，但筆者也打算將 AVM90 的低頻管理能力考驗至極限，首先試的，是《大君主之役》戰機大戰一段，飛機爆炸、大口徑槍炮聲、子彈聲再加上背景的低頻混在一起、一起爆發，低頻仍能做得乾淨利落，有條不紊，這當然是 ARC Genesis 自動音場校正的功力。之後再試《T-34》炮彈擦過坦克車、坦克車內發出的超低頻一幕，MK SOUND C15S 所發出的低頻仍是會令我面頰兩邊的肉也共振了起來：打心口、吹褲管……所有低頻所造成的效果都有了，卻仍然沒有駐波、共振等問題出現，大家了解這在一間沒有做過聲學設計的大廳中有多麼困難嗎？ARC Genesis 的確好嘍！



試音樂感

使用了《大娛樂家》一段試試音樂感，AVM90 給我的感覺是結像力準確而豐富，為女主角伴奏的管弦樂團定位清晰，而且動態寬闊，又極有音樂感。女主角的歌聲極有感情，非常有感染力，人聲也是 AVM90 的強項！



總結：

同級無敵手

若以價格分級，AVM90 的再上會 是 Trinnov 或 StormAudio 的前級之選，對下則是一眾日系前級。以其細膩度、豐厚濃密的結像力、寬闊的動態，乾淨的低頻，優雅的聲底，在同級來說，是沒有敵手的（事實筆者也想不起它的同級還有那些品牌的擴音機），如果你預算可以，又想一試歐美多聲道前級真味，AVM90 絕對是不二之選。🔊